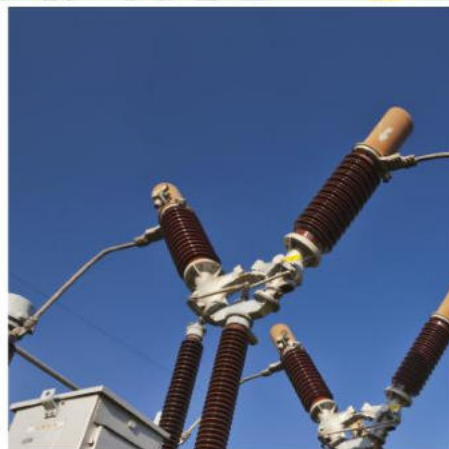


Primer
Trimestre
2015





Edenor anuncia los resultados del primer trimestre de 2015

Información de la acción:

NYSE ADR

Relación: 20 acciones Clase B = 1 ADR
Bolsa de Comercio de Buenos Aires

Símbolo: EDN

Contactos de relaciones con el inversor:

Leandro Montero

Director de Finanzas y Control

Verónica Gysin

Gerente de Planeamiento y Mercado de Capitales

Tel: +54 (11) 4346 -5231

Buenos Aires, Argentina, 12 de Mayo de 2015.- Empresa Distribuidora y Comercializadora Norte S.A. (NYSE: EDN; Bolsa de Comercio de Buenos Aires: EDN) ("EDENOR" o "la Compañía" o "la Sociedad"), la mayor distribuidora de electricidad de Argentina, en el día de la fecha ha informado los resultados de sus operaciones correspondientes al primer trimestre de 2015. Todas las cifras están indicadas en pesos y la información ha sido preparada de conformidad con las Normas Internacionales de Información Financiera ("NIIF") en forma individual, ya que la Compañía ha discontinuado sus operaciones con subsidiarias. Únicamente para conveniencia del lector, los montos en pesos correspondientes al ejercicio finalizado el 31 de Marzo de 2015 han sido convertidos a dólares estadounidenses al tipo de cambio vendedor de AR\$ 8,822 por dólar estadounidense cotizado por el Banco de la Nación Argentina ("Banco Nación") el 31 de Marzo de 2015.

Hechos Relevantes

Resolución No. 32/15 de la Secretaría de Energía (SE)

En Marzo de 2015, la SE emitió la Resolución N° 32/15 concediéndole a Edenor un incremento temporal en los ingresos a través de los fondos provistos por CAMMESA, aplicable retroactivamente desde el día primero del mes de Febrero de 2015, para pagar por los costos y las inversiones asociadas con la provisión regular del servicio público de distribución de energía, a cuenta de la futura Revisión Tarifaria Integral (RTI). Los ingresos adicionales resultan de la diferencia entre el "Cuadro Tarifario Teórico" establecido en esa resolución y el "Cuadro Tarifario Vigente" para cada categoría de usuarios, de acuerdo con cálculos realizados por el ENRE, los cuales deben ser reportados mensualmente a la SE y a CAMMESA. En este sentido, CAMMESA transfiere los fondos aportados por el gobierno argentino, en concordancia con los valores reportados por el ENRE.

Desde el día 1 de Febrero de 2015, los fondos del PUREE serán considerados como parte de los ingresos de Edenor a cuenta de la futura RTI. Al mismo tiempo, la Sociedad tiene derecho a compensar las deudas por PUREE con los reclamos derivados del cálculo de CMM hasta esa fecha, incluyendo la aplicación de intereses establecidos. Además, CAMMESA fue instruida para emitir LVFVD (Liquidaciones de Venta con Fecha de Vencimiento a Definir) para los montos superavitarios a favor de la compañía, resultantes del proceso de compensación indicado en el párrafo precedente y para los importes adeudados por la Sociedad por los mutuos para consumo concedidos por mayores costos salariales.

Se deberá conformar con CAMMESA un plan de pago para cancelar las obligaciones adeudadas a ésta por el suministro de electricidad. Adicionalmente, bajo esta resolución, se aplican ciertas restricciones. No podemos usar los ingresos derivados de la Resolución No. 32/15 para cancelar deudas financieras, reestructuración de la deuda financiera, adquirir otras compañías, extender el crédito, o realizar otras operaciones que no estén estrictamente relacionadas con la cancelación de las obligaciones con CAMMESA, pago de salarios y pago a proveedores por bienes y/o relacionado con la prestación de los servicios de distribución eléctrica pública.

La resolución establece que Edenor deberá cumplir la cláusula 22.1 del Acta Acuerdo y suspender cualquier reclamo administrativo o judicial que pueda haberse iniciado contra el gobierno argentino en relación con el cumplimiento de la cláusula 4.2 del Acta Acuerdo. A la fecha de este reporte anual, el directorio de la compañía estaba analizando el alcance de esta provisión y evaluando su impacto sobre la Sociedad.

Acuerdos de préstamos con CAMMESA por Plan Extraordinario de Inversión – Insuficiencia temporaria de los ingresos derivados de FOCEDA

En septiembre de 2014, la Secretaría de Energía instruyó a CAMMESA a entrar en un Acuerdo de Asignación de Mutuo y Garantía con la compañía por un monto inicial de AR\$ 500 millones con el fin de proporcionar el financiamiento necesario para cubrir el Plan de Inversión Extraordinaria como consecuencia de la insuficiencia temporal de ingresos derivada de la Resolución 347/12. En Diciembre de 2014, ese acuerdo fue extendido, por un monto adicional de AR\$ 159,4 millones y posteriormente a la finalización del año fiscal, en Enero 2015 y Marzo 2015, se presentaron nuevas extensiones, totalizando un monto disponible de AR\$. 2.006,2 millones.

Al 31 de Marzo de 2015, esta deuda totaliza AR\$ 714,5 millones, compuestos por AR\$ 677,8 millones del principal y AR\$ 36,7 millones de intereses devengados.

Resultados operativos del primer trimestre 2015

<i>En millones de Pesos</i>	1° Trimestre 2015	1° Trimestre 2014	% Variación
Ingresos por servicios	968,6	900,6	7,6%
Compras de energía	(523,0)	(439,7)	18,9%
Resultado neto operativo	916,0	(377,8)	n/a
Resultado neto	469,9	(738,6)	n/a

Ingresos por servicios: aumentaron un 7,6%, a AR\$ 968,6 millones en el primer trimestre de 2015, en comparación con los AR\$ 900,6 millones del primer trimestre de 2014, debido principalmente a un aumento de las ventas de energía.

Volumen de ventas de energía: aumentó un 6,9% en el primer trimestre de 2015, a 5.562 GWh, de los 5.204 GWh del primer trimestre de 2014, debido principalmente a un aumento de 19,1% en las ventas a clientes comerciales pequeños, de 7,7% en las ventas a clientes residenciales y un incremento del 3,9% en clientes industriales y sistemas de peaje.

Compras de energía: aumentaron un 18,9% a AR\$ 523,0 millones en el primer trimestre de 2015, en comparación con los AR\$ 439,7 millones del primer trimestre de 2014, básicamente debido al incremento en las ventas de energía descriptas precedentemente, a un aumento en las pérdidas de energía y en menor medida a un mayor gasto en la generación móvil.

Resultado neto operativo: mostró un aumento de AR\$ 1.293,8 millones, totalizando una ganancia de AR\$ 916 millones en el primer trimestre de 2015, comparado con una pérdida de AR\$ 377,8 millones en el mismo período de 2014. Este resultado positivo se debió al aumento de los ingresos obtenidos a través de las Resolución 32/15 de AR\$1.333,9 (este incremento se compone de AR\$ 708,2 millones de ingreso adicionales obtenidos de la diferencia entre el Cuadro Tarifario Teórico y el Cuadro Tarifario Vigente, AR\$ 464,8 millones correspondientes a la compensación de la deuda derivada de mutuos otorgados por CAMMESA para cubrir los aumentos salariales obligatorios y AR\$ 160,8 de los fondos del PUREE que serán considerados como parte de los ingresos de Edenor.

Estos aumentos fueron parcialmente compensados por mayores gastos de transmisión y distribución de AR\$ 114,8 millones, por gastos administrativos de AR\$ 48,8 millones y gastos comerciales de AR\$ 38,3 millones. Los principales gastos se alzaron debido a un incremento en los salarios de AR\$ 176,6 millones y un crecimiento en el consumo de materiales de AR\$ 18,8 millones.

Resultado neto: muestra un aumento de AR\$ 1.208,5 millones, totalizando una ganancia de AR\$ 469,9 millones en el primer trimestre de 2015 en comparación con una pérdida de AR\$ 738,6 millones para el mismo período de 2014, debido principalmente al reconocimiento de ingresos provenientes de la Resolución 32/15 descripto anteriormente, por el reconocimiento de mayores costos a través de la aplicación de la Resolución 250/13 y notas posteriores por un importe total de AR\$ 186,6 millones y por una disminución de AR\$ 181,1 millones en los resultados financieros debido a una menor devaluación registrada en 2015, parcialmente compensado por los aumentos de los costos antes descriptos.

EBITDA ajustado

El EBITDA ajustado disminuyó a una pérdida de AR\$ 365,7 millones en el primer trimestre de 2015, respecto de la pérdida de AR\$ 201 millones por el mismo período de 2014.

En millones de Pesos	1° T 2015	1° T 2014
Resultado operativo neto antes de la Resolución 32/15	(604,5)	(377,8)
Depreciación de propiedades, plantas y equipos	64,1	55,9
EBITDA	(540,4)	(321,9)
Reconocimiento de mayores costos Res. SE 32/15 neto de préstamos por mayores costos salariales	869,1	-
PUREE	25,6	110,4
Intereses comerciales	11,4	10,5
EBITDA ajustado	365,7	(201,0)

Gastos Operativos

La siguiente tabla muestra los principales gastos de transmisión y distribución, de comercialización y de administración:

En millones de Pesos y %	Transmisión y Distribución			Comercialización			Administración			Total Gastos		
	1° Trimestre		% Variación	1° Trimestre		% Variación	1° Trimestre		% Variación	3 meses al 31 de Marzo de		% Variación
	2015	2014		2015	2014		2015	2014		2015	2014	
Remuneraciones y cargas sociales	372,6	246,8	51,0%	61,7	47,4	30,3%	71,3	35,0	104,1%	505,7	329,1	53,7%
Planes de pensión	15,7	6,8	131,6%	2,6	1,3	99,8%	3,0	1,0	212,9%	21,3	9,0	135,6%
Gastos de comunicación	2,9	3,2	(9,9%)	10,2	9,4	8,8%	0,6	0,5	26,1%	13,7	13,1	4,9%
Previsión para deudores de cobro dudoso	0,0	0,0	0,0%	6,6	5,3	23,8%	0,0	0,0	0,0%	6,6	5,3	23,8%
Consumo de materiales	56,6	39,0	45,0%	0,0	0,0	0,0%	4,3	3,1	39,8%	60,9	42,1	44,6%
Alquileres y seguros	0,1	2,7	(95,4%)	0,0	0,0	0,0%	13,2	7,5	75,2%	13,3	10,2	30,5%
Servicios de vigilancia	11,6	6,0	92,9%	0,0	0,1	(91,7%)	5,5	4,0	36,3%	17,1	10,2	68,3%
Honorarios y retribuciones por servicios	131,2	191,9	(31,6%)	72,4	53,8	34,5%	29,9	31,1	(3,8%)	233,5	276,9	(15,6%)
Relaciones públicas y marketing	0,0	0,0	0,0%	0,0	0,0	0,0%	1,1	0,4	148,0%	1,1	0,4	148,0%
Publicidad y auspicios	0,0	0,0	0,0%	0,0	0,0	0,0%	0,6	0,2	147,8%	0,6	0,2	147,8%
Reembolsos al personal	0,3	0,3	(2,2%)	0,0	0,0	4,5%	0,2	0,3	(35,3%)	0,5	0,6	(18,7%)
Depreciaciones de propiedades, plantas y equipos	55,1	50,4	9,3%	6,3	3,1	103,8%	2,7	2,4	12,6%	64,1	55,9	14,6%
Honorarios Directores y Síndicos	0,0	0,0	0,0%	0,0	0,0	0,0%	0,8	0,7	16,4%	0,8	0,7	16,4%
Sanciones ENRE	58,4	42,6	37,0%	0,1	3,1	(96,5%)	0,0	0,0	0,0%	58,5	45,8	28,0%
Impuestos y tasas	0,0	0,0	0,0%	11,2	9,3	20,3%	2,9	1,6	81,1%	14,1	10,9	29,3%
Diversos	0,0	0,0	(6,1%)	0,0	0,0	14,3%	0,8	0,3	132,6%	0,9	0,4	109,8%
Total	704,6	589,8	19,5%	171,2	132,9	28,8%	136,9	88,2	55,3%	1.012,7	810,9	24,9%

Ventas de Energía

La siguiente tabla muestra nuestras ventas de energía por categoría de cliente (in GWh) y su número de clientes:

En Gwh y %	Ventas de energía					Clientes		
	1° Trimestre 2015		1° Trimestre 2014		% Variación	Al 31 de Marzo de		% Variación
	Gwh	%	Gwh	%		2015	2014	
Residenciales	2.389	43,0%	2.219	42,6%	7,7%	2.446.256	2.403.345	1,8%
Comerciales pequeños	490	8,8%	412	7,9%	19,1%	317.689	314.653	1,0%
Comerciales medianos	461	8,3%	431	8,3%	7,0%	33.104	31.913	3,7%
Industriales	923	16,6%	825	15,9%	11,9%	6.588	6.421	2,6%
Sistema de peaje	1.053	18,9%	1.078	20,7%	(2,3%)	709	711	(0,3%)
Otros								
Alumbrado público	152	2,7%	152	2,9%	0,0%	22	22	0,0%
Asentamientos y barrios carenciados	92	1,7%	87	1,7%	5,7%	404	391	3,3%
Total	5.562	100%	5.204	100%	6,9%	2.804.772	2.757.456	1,7%

Inversiones en Bienes de Capital

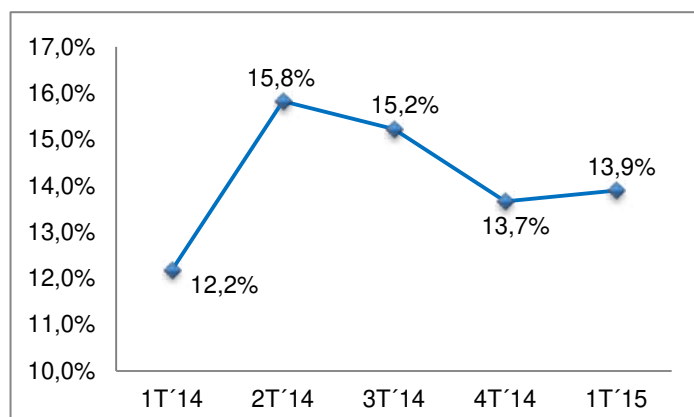
Las inversiones en bienes de capital de Edenor durante el primer trimestre de 2015 totalizaron AR\$ 334,3 millones, en comparación con los AR\$ 274,9 millones del mismo período de 2014. Este aumento se debió principalmente al aumento de los costos e instalaciones esenciales para asegurar la correcta prestación del servicio.

En el primer trimestre de 2015, la Compañía invirtió principalmente en lo siguiente:

- AR\$ 41,4 millones en nuevas conexiones
- AR\$ 235,0 millones en estructura de la red;
- AR\$ 41,7 millones en mantenimiento y mejoras de la red;
- AR\$ 0,5 millones en requisitos legales;
- AR\$ 15,6 millones en otros proyectos de inversión.

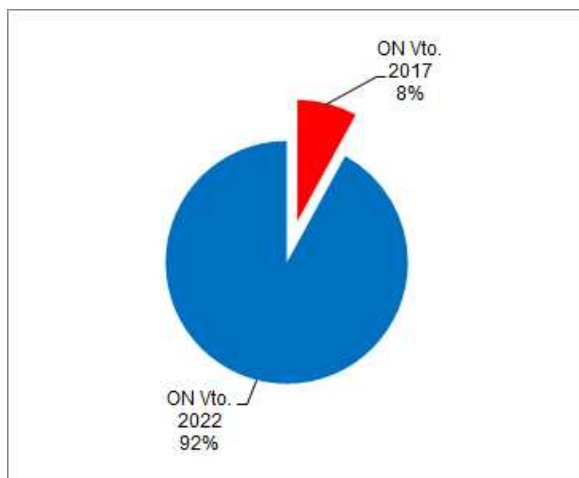
Pérdidas de Energía

Durante el primer trimestre de 2015, las pérdidas de energía aumentaron a 13,9% en comparación con 12,2% para el mismo trimestre de 2014.



Endeudamiento

El capital pendiente de amortización de la deuda financiera denominada en dólares de la Compañía es de US\$ 191,2 millones, compuesto por US\$ 14,8 millones de capital de las Obligaciones Negociables Senior con vencimiento 2017 y US\$ 176,4 millones de capital de las Obligaciones Negociables Senior con vencimiento 2022.



Reseña sobre EDENOR

Empresa Distribuidora y Comercializadora Norte S.A. (Edenor) es la mayor distribuidora de electricidad de la Argentina en términos de cantidad de clientes y electricidad vendida (tanto en GWh como en pesos). A través de una concesión, Edenor distribuye electricidad en forma exclusiva en el noroeste del Gran Buenos Aires y en la zona norte de la Ciudad Autónoma de Buenos Aires, lo que comprende una población de aproximadamente 7 millones de habitantes en una superficie de 4.637 kilómetros cuadrados. En 2014, Edenor vendió 21.292 GWh de electricidad y compró 24.860 GWh de electricidad, registrando ingresos por servicios de aproximadamente AR\$ 3,6 mil millones y una pérdida neta de AR\$ 779,7 millones.

Este comunicado de prensa puede contener declaraciones sobre hechos futuros. Estas declaraciones no son hechos históricos y se basan en la visión actual de la dirección de la Compañía y estimaciones de circunstancias económicas futuras, condiciones de la industria, rendimiento y resultados financieros de la Compañía. Los términos “anticipa”, “cree”, “estima”, “espera”, “proyecta” y expresiones similares, según se refieran a la Compañía, tienen el objetivo de identificar declaraciones a futuro. Estas declaraciones reflejan los puntos de vista actuales de la dirección y se encuentran sujetas a una cantidad de riesgos e incertidumbres, incluyendo aquéllos identificados en los documentos presentados por la Compañía ante la Securities and Exchange Commission de los Estados Unidos. No existen garantías de que los hechos, tendencias o resultados esperados efectivamente ocurran. Las declaraciones se basan en muchos presupuestos y factores, incluyendo condiciones de mercado y económicas generales, condiciones de la industria y factores operativos. Algunos cambios en dichos presupuestos o factores podrían originar que los resultados reales difieran sustancialmente de las expectativas actuales.

Edenor S.A.
Avenida del Libertador 6363, Piso 4º
(C1428ARG) Buenos Aires, Argentina
Fax: 5411.4346.5358
investor@edenor.com
www.edenor.com

Información sobre conferencias telefónicas



Se llevará a cabo una conferencia telefónica para analizar los resultados trimestrales de Edenor el jueves 14 de Mayo de 2015 a las 11.00 hs. de Buenos Aires / 10.00 hs. de Nueva York. Para los interesados en participar, comunicarse al + 1 (877) 317-6776 en los Estados Unidos o, fuera de los Estados Unidos, al +1 (412) 317-6776 o 0800-444-2930 en Argentina. Los participantes deberán utilizar la identificación para la conferencia Edenor y llamar cinco minutos antes de la hora de inicio fijada. También habrá una transmisión de audio en vivo de la conferencia en la página www.edenor.com en la sección de Relaciones con el Inversor.

Para otra información sobre la Compañía, sírvase ingresar a www.edenor.com; www.cnv.gob.ar.

**Estado de Situación Financiera Condensado Intermedio
al 31 de Marzo de 2015 y 2014.**

<i>En millones de Dólares y Pesos</i>	31.03.2015 US\$	31.03.2015 AR\$	31.03.2014 AR\$
ACTIVO			
ACTIVO NO CORRIENTE			
Propiedades, plantas y equipos	784,7	6.922,3	5.408,2
Participación en negocios conjuntos	-	0,4	0,4
Activo por impuesto diferido	12,7	112,1	-
Otros créditos	28,5	251,2	216,8
TOTAL DEL ACTIVO NO CORRIENTE	825,9	7.286,0	5.625,4
ACTIVO CORRIENTE			
Inventarios	8,5	74,9	99,1
Otros créditos	99,1	873,9	514,9
Créditos por ventas	106,7	940,9	836,8
Activos financieros a valor razonable con cambios en resultados	88,0	776,7	376,5
Efectivo y equivalentes de efectivo	14,3	126,1	114,3
TOTAL DEL ACTIVO CORRIENTE	316,6	2.792,5	1.941,6
TOTAL DEL ACTIVO	1.142,5	10.078,5	7.567,0
PATRIMONIO			
Capital y reservas atribuibles a los propietarios			
Capital social	101,7	897,0	897,0
Ajuste sobre capital social	45,1	397,7	397,7
Prima de emisión	0,4	3,5	3,5
Acciones propias en cartera	1,1	9,4	9,4
Ajuste acciones propias en cartera	1,2	10,3	10,3
Reserva legal	-	-	-
Otros resultados integrales	(4,5)	(39,9)	(28,3)
Resultados acumulados	(48,0)	(423,2)	(852,0)
TOTAL DEL PATRIMONIO	97,0	854,9	437,6
PASIVO			
PASIVO NO CORRIENTE			
Deudas comerciales	19,9	176,0	244,1
Otras deudas	219,6	1.937,2	1.087,6
Préstamos	187,1	1.650,2	1.490,6
Ingresos diferidos	13,9	123,0	33,5
Remuneraciones y cargas sociales a pagar	7,7	67,8	26,8
Planes de beneficios	17,1	150,8	92,6
Pasivo por impuesto diferido	-	-	59,9
Deudas fiscales	31,8	280,8	4,1
Previsiones	14,5	127,7	83,1
TOTAL DEL PASIVO NO CORRIENTE	511,6	4.513,5	3.122,3
PASIVO CORRIENTE			
Deudas comerciales	437,8	3.862,0	3.231,2
Otras deudas	8,5	74,6	151,1
Préstamos	8,8	77,2	70,6
Instrumentos financieros derivados	1,0	9,2	-
Ingresos diferidos	0,1	0,8	-
Remuneraciones y cargas sociales a pagar	54,9	484,5	333,5
Planes de beneficios	2,3	20,4	15,4
Deudas fiscales	18,0	158,8	186,5
Instrumentos financieros derivados	-	-	-
Previsiones	2,6	22,6	18,5
TOTAL DEL PASIVO CORRIENTE	534,0	4.710,1	4.006,8
TOTAL DEL PASIVO	1.045,6	9.223,7	7.129,1
TOTAL DEL PASIVO Y DEL PATRIMONIO	1.142,6	10.078,5	7.566,7

Los cuadros financieros han sido convertidos a dólares estadounidenses a un tipo de cambio de AR\$ 8,822 por dólar, el tipo de cambio vendedor al 31 de Marzo de 2015, únicamente para conveniencia del lector.

**Estado de Resultados Integrales Condensado Intermedio por el período de tres meses finalizado
el 31 de Marzo de 2015 y 2014**

<i>En millones de Dólares y Pesos</i>	31.03.2015	31.03.2015	31.03.2014
	US\$	AR\$	AR\$
Operaciones continuas			
Ingresos por servicios	109,8	968,6	900,6
Compras de energía	(59,3)	(523,0)	(439,7)
Subtotal	50,5	445,6	460,9
Gastos de transmisión y distribución	(79,9)	(704,6)	(589,8)
Resultado bruto	(29,4)	(259,0)	(128,9)
Gastos de comercialización	(19,4)	(171,2)	(132,9)
Gastos de administración	(15,5)	(136,9)	(88,2)
Otros egresos operativos, netos	(4,3)	(37,5)	(28,0)
Ingresos por contribuciones de clientes no sujetas a devolución	-	0,2	0,2
Resultado operativo antes de reconocimiento de mayores costos	(68,5)	(604,4)	(377,8)
Reconocimiento de mayores costos Resolución de SE 32/15	151,2	1.333,9	-
Reconocimiento por mayores costos Resolución SE 250/13, Notas subsiguientes y Res. SE 32/15	21,2	186,6	-
Resultado operativo	103,8	916,1	(377,8)
Ingresos financieros	2,1	18,1	20,3
Gastos financieros	(20,4)	(180,4)	(147,0)
Otros resultados financieros	(3,5)	(30,8)	(247,5)
Resultados financieros netos	(21,9)	(193,1)	(374,2)
Resultado antes de impuestos	82,0	723,0	(752,0)
Impuesto a las ganancias	(28,7)	(253,1)	13,5
Resultado del ejercicio por operaciones continuas	53,3	469,9	(738,5)
Resultado por acción básico y diluido			
Resultado por acción operaciones continuas	0,06	0,52	(0,82)
Resultado por acción operaciones discontinuadas	-	-	-

Los cuadros financieros han sido convertidos a dólares estadounidenses a un tipo de cambio de AR\$ 8,822 por dólar, el tipo de cambio vendedor al 31 de Marzo de 2015, únicamente para conveniencia del lector.

**Estado de Flujos de Efectivo por los ejercicios finalizados
el 31 de Marzo de 2015 y 2014**

<i>En millones de Dólares y Pesos</i>	31.03.2015	31.03.2015	31.03.2014
	US\$	AR\$	AR\$
Flujo de efectivo de las actividades operativas			
Resultado del ejercicio	53,3	469,9	(738,6)
Ajustes para arribar al flujo neto de efectivo provenientes de las actividades operativas:			
Depreciación de propiedades, plantas y equipos	7,3	64,1	55,9
Baja de propiedades, plantas y equipos	0,0	0,4	0,2
Intereses devengados netos	17,7	155,8	126,5
Diferencia de cambio	6,0	52,5	318,4
Impuesto a las ganancias	28,7	253,0	(13,5)
Aumento de provisión para desvalorización de créditos por ventas y otros créditos, neta de recupero	0,1	1,0	5,3
Resultado por medición a valor actual de créditos	(0,3)	(2,6)	(1,7)
Aumento de provisión para contingencias	2,2	19,2	9,2
Otros egresos FOCEDE	1,0	8,7	-
Cambios en el valor razonable de activos financieros	(2,8)	(24,5)	(28,8)
Devengamiento de planes de beneficios	2,4	21,3	9,0
Reconocimiento de mayores costos Resolución de SE 32/15	(21,2)	(186,6)	-
Reconocimiento gastos e inversiones a cuenta de la RTI Res. SE 32/15	(52,7)	(464,8)	-
Resultado neto por recompra Obligaciones Negociables	-	-	(45,0)
Cambios en activos y pasivos operativos:			
Aumento de créditos por ventas	(4,2)	(36,8)	(28,4)
Aumento de otros créditos	(71,2)	(627,9)	(5,0)
Disminución (Aumento) de inventarios	(0,1)	(0,9)	(15,2)
Aumento (Disminución) de ingresos diferidos	1,6	13,9	(0,2)
Disminución de deudas comerciales	(28,7)	(253,3)	(64,5)
Aumento de remuneraciones y cargas sociales a pagar	(13,7)	(121,2)	(86,5)
Disminución de planes de beneficios	(1,2)	(11,0)	(3,7)
(Disminución) Aumento de deudas fiscales	(0,5)	(4,7)	1,5
Aumento de otras deudas	(12,7)	(111,8)	34,7
Fondos obtenidos del programa de uso racional de la energía eléctrica (PUREE) (Res. SE N° 1037/07)	2,9	25,6	110,4
Disminución neta de provisiones	(0,6)	(5,0)	(1,4)
Subtotal antes de variación de deudas con CAMMESA	(86,8)	(765,7)	(361,3)
Aumento deudas con CAMMESA	159,3	1.404,9	725,5
Flujo neto de efectivo generado por las actividades operativas	72,5	639,3	364,2

**Estado de Flujos de Efectivo por los ejercicios finalizados
el 31 de Marzo de 2015 y 2014 (continuación)**

<i>En millones de Dólares y Pesos</i>	31.03.2015	31.03.2015	31.03.2014
	US\$	AR\$	AR\$
Flujo de efectivo de las actividades de inversión			
Altas de propiedades, plantas y equipos	(22,3)	(197,1)	(271,8)
(Pago) Cobro neto por compra / venta de activos financieros a valor razonable	(56,1)	(494,5)	(230,7)
Flujo neto de efectivo utilizado en las actividades de inversión	(78,4)	(691,6)	(502,5)
Flujo de efectivo de las actividades de financiación			
Pago de préstamos, capital	-	-	(0,2)
Pago de préstamos, interés	-	-	-
Flujo neto de efectivo utilizado en las actividades de financiación	-	-	(0,2)
(Disminución) / Incremento neto del efectivo y equivalentes de efectivo	(5,9)	(52,3)	(138,6)
Efectivo y equivalentes de efectivo al inicio del ejercicio	20,3	179,1	243,5
Diferencia de cambio del efectivo y equivalentes de efectivo	(0,1)	(0,7)	9,4
(Disminución) / Incremento neto del efectivo y equivalentes de efectivo	(5,9)	(52,3)	(138,6)
Efectivo y equivalentes de efectivo al cierre del período	14,3	126,1	114,3

**Estado de Flujos de Efectivo por los ejercicios finalizados
el 31 de diciembre de 2014 y 2013 (continuación)**

<i>En millones de Dólares y Pesos</i>	31.03.2015	31.03.2015	31.03.2014
	US\$	AR\$	AR\$
Información complementaria			
Actividades operativas, de inversión y financiación que no generan flujo de efectivo			
Costos financieros capitalizados en propiedades, plantas y equipos	(6,3)	(55,9)	(3,1)
Adquisiciones de propiedades, planta y equipo a través de un aumento de deudas comerciales	(9,2)	(81,3)	-
Aumento por compensación del pasivo correspondiente a PUREE con créditos (Res. SE 250/13 y Notas subsiguientes)	1,2	10,6	-
Disminución por compensación del pasivo correspondiente a CAMMESA con créditos (Res. SE 250/13 y Notas subsiguientes)	(22,3)	(196,9)	-
Disminución de activos financieros a valor razonable por recompra de Obligaciones Negociables	-	-	91,6

Los cuadros financieros han sido convertidos a dólares estadounidenses a un tipo de cambio de AR\$ 8,822 por dólar, el tipo de cambio vendedor al 31 de Marzo de 2015, únicamente para conveniencia del lector.