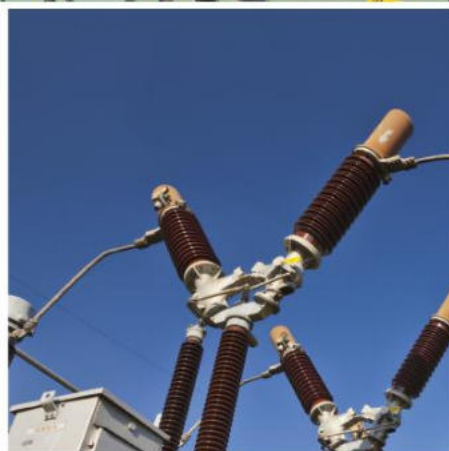




Tercer
Trimestre
2015



**Edenor anuncia los resultados del tercer trimestre de 2015**

Información de la acción:

NYSE ADR**Relación: 20 acciones Clase B = 1 ADR**
Bolsa de Comercio de Buenos AiresSímbolo: **EDN****Contactos de relaciones con el inversor:**

Leandro Montero

Director de Finanzas y Control

Verónica Gysin

Gerente de Planeamiento y Mercado de Capitales

Tel: +54 (11) 4346 -5231

Buenos Aires, Argentina, 11 de Noviembre de 2015.- Empresa Distribuidora y Comercializadora Norte S.A. (NYSE: EDN; Bolsa de Comercio de Buenos Aires: EDN) ("EDENOR" o "la Compañía" o "la Sociedad"), la mayor distribuidora de electricidad de Argentina, en el día de la fecha ha informado los resultados de sus operaciones correspondientes al tercer trimestre de 2015. Todas las cifras están indicadas en pesos y la información ha sido preparada de conformidad con las Normas Internacionales de Información Financiera ("NIIF") en forma individual, ya que la Compañía ha discontinuado sus operaciones con subsidiarias. Únicamente para conveniencia del lector, los montos en pesos correspondientes al ejercicio finalizado el 30 de Septiembre de 2015 han sido convertidos a dólares estadounidenses al tipo de cambio vendedor de AR\$ 9,422 por dólar estadounidense cotizado por el Banco de la Nación Argentina ("Banco Nación") el 30 de Septiembre de 2015.

Hechos Relevantes**Acuerdos de préstamos con CAMMESA por Plan Extraordinario de Inversión**

En septiembre de 2014, la Secretaría de Energía instruyó a CAMMESA a entrar en un Contrato de Mutuo y Cesión de Créditos en Garantía con la compañía por un monto inicial de AR\$ 500 millones con el fin de proporcionar el financiamiento necesario para cubrir el Plan de Inversión Extraordinaria como consecuencia de la insuficiencia temporal de los fondos recibidos a través de la Resolución 347/12. En julio de 2015 se firmó la Quinta Addenda del Contrato de Mutuo por un monto de AR\$ 124 millones, alcanzando un monto de AR\$ 2.590,7 millones para el Plan Extraordinario de Inversión en su totalidad. El 6 de noviembre de 2015 se firmó una nueva extensión, a través de la suscripción de la Sexta Adenda del Mutuo por una suma de AR\$ 322,6 millones, totalizando AR\$ 2.913 para todo el plan.

Al 30 de Septiembre de 2015, la deuda totaliza AR\$ 956,8 millones, compuestos por AR\$ 831,6 millones del principal y AR\$ 125,2 millones de intereses devengados.

Prórroga del contrato de Asesoramiento Técnico con EASA

El 9 de noviembre, el Directorio de la Sociedad resolvió aprobar la prórroga de la vigencia del Contrato de Asesoramiento Técnico, originalmente suscripto el 26 de agosto de 2006 entre la Sociedad y Electricidad Argentina S.A (EASA). En cumplimiento de los arts. 72 y 73 de la Ley de Mercado de Capitales, oportunamente el Comité de Auditoría se expidió favorablemente respecto de la referida adenda.

Incremento Salarial

Bajo el acuerdo celebrado el 8 de junio de 2015 entre el Ministerio de Trabajo, Empleo y Seguridad Social, Edesur S.A., el Sindicato de Luz y Fuerza, la Asociación del Personal Superior de Empresas de Energía y la Compañía, en septiembre 2015 se hizo efectivo el incremento salarial adicional no acumulativo de 11,8%, totalizando el 27,8% acordado.

Resultados operativos del tercer trimestre 2015

En millones de Pesos	1° Trimestre 2015	1° Trimestre 2014	% Variación
Ingresos por servicios	1.043,2	995,0	4,8%
Compras de energía	(547,8)	(504,4)	8,6%
Resultado neto operativo	552,0	(587,5)	n/a
Resultado neto	214,1	(720,9)	n/a

Los Ingresos por servicios aumentaron un 4,8% a AR\$ 1.043,2 millones en el tercer trimestre de 2015, en comparación con los AR\$ 995,0 millones del tercer trimestre de 2014, debido principalmente a un aumento en el volumen de energía vendida en GWh del 6,6%, un crecimiento del 3,2% en ingresos relacionados con la aplicación de la Resolución 347/12 y un mayor resultado por el derecho de uso de postes.

El volumen de ventas de energía aumentó un 6,6% en el tercer trimestre de 2015 a 5.922 GWh, de los 5.557 GWh del tercer trimestre de 2014, debido principalmente a un aumento del 13,7% en clientes comerciales pequeños, un 7,7% en clientes residenciales y del 7,1% en clientes comerciales medianos.

Las compras de energía aumentaron un 8,6% a AR\$ 547,8 millones en el tercer trimestre de 2015, en comparación con los AR\$ 504,4 millones del tercer trimestre de 2014, debido básicamente al incremento en las ventas de energía descriptas precedentemente, parcialmente compensadas por una reducción en la generación móvil.

El resultado neto operativo aumentó AR\$ 1.139,3 millones, totalizando una ganancia de AR\$ 552,0 millones en el tercer trimestre de 2015, comparado con una pérdida de AR\$ 587,5 millones en el mismo período de 2014. Este resultado positivo se debió al aumento de los ingresos obtenidos a través de las Resolución 32/15 de AR\$1.421,1 millones, compuestos de AR\$ 1.282,8 millones de ingreso adicionales obtenidos de la diferencia entre el Cuadro Tarifario Teórico y el Cuadro Tarifario Vigente, y AR\$ 138,3 millones de los fondos del PUREE que son considerados como parte de los ingresos de Edenor.

Los aumentos mencionados fueron parcialmente compensados por mayores gastos de transmisión y distribución de AR\$ 76,4 millones, por gastos comerciales de AR\$ 53,5 millones y gastos administrativos de AR\$ 42,0 millones. El aumento de los gastos principales se relaciona a un incremento en los salarios, que representan aproximadamente el 74% del crecimiento total.

El resultado neto muestra un aumento de AR\$ 935,0 millones, totalizando una ganancia de AR\$ 214,1 millones en el tercer trimestre de 2015 en comparación con una pérdida de AR\$ 720,9 millones para el mismo período de 2014, debido principalmente al reconocimiento de ingresos provenientes de la Resolución 32/15 descriptos anteriormente, y por un aumento de AR\$ 55,5 millones en resultados financieros obtenido en esencia por los ingresos logrados con el recálculo de la deuda de Cammesa. Estos crecimientos fueron influenciados por los incrementos de costos descriptos y por un aumento de AR\$ 149 millones en impuestos a las ganancias.

EBITDA ajustado

El EBITDA ajustado aumentó a una ganancia de AR\$ 634,9 millones en el tercer trimestre de 2015, respecto de una pérdida de AR\$ 388,7 millones por el mismo período de 2014.

En millones de Pesos	3° Q 2015	3° Q 2014
Resultado neto operativo antes de la Resolución 32/15	(869,0)	(587,5)
Depreciación de propiedades, plantas y equipos	72	59,7
EBITDA	(796,9)	(527,8)
Resolución 32/15 (1)	1.421,1	-
PUREE	-	127,5
Intereses comerciales	10,7	11,6
EBITDA ajustado	634,9	(388,7)

(1) Incluye ingreso adicional bajo esta resolución y los fondos de PUREE.

Gastos Operativos

La siguiente tabla muestra los principales gastos de transmisión y distribución, de comercialización y de administración:

En millones de Pesos y %	Transmisión y Distribución			Comercialización			Administración			Total Gastos		
	3° Trimestre		% Variación	3° Trimestre		% Variación	3° Trimestre		% Variación	3° Trimestre		% Variación
	2015	2014		2015	2014		2015	2014		2015	2014	
Remuneraciones y cargas sociales	483,5	357,7	40%	85,0	69,3	23%	84,1	71,1	18%	652,6	498,1	31%
Planes de pensión	15,7	6,4	140%	2,8	1,3	121%	2,7	1,3	106%	21,3	9,0	136%
Gastos de comunicaciones	3,2	2,9	10%	17,3	9,9	75%	0,9	0,8	5%	21,4	13,6	57%
Previsión para desvalorización de créditos por ventas y otros créditos	0,0	0,0	0%	20,3	11,2	82%	0,0	0,0	0%	20,3	11,2	82%
Consumo de materiales	61,0	58,4	0%	0,0	0,0	0%	6,1	2,3	165%	67,0	60,7	10%
Alquileres y seguros	0,1	2,0	-90%	0,0	0,0	0%	15,3	9,4	64%	15,5	11,4	36%
Servicio de vigilancia	10,4	8,1	30%	0,2	0,0	636%	6,5	4,2	55%	17,1	12,4	38%
Honorarios y retribuciones por servicios	111,3	176,5	-40%	81,1	68,2	19%	45,1	32,6	38%	237,5	277,4	-14%
Relaciones públicas y marketing	0,0	0,0	0%	0,0	0,0	0%	3,1	1,6	99%	3,1	1,6	99%
Publicidad y auspicios	0,0	0,0	0%	0,0	0,0	0%	1,6	0,8	99%	1,6	0,8	99%
Reembolsos al personal	0,3	0,2	10%	0,1	0,1	-9%	0,2	0,4	-50%	0,5	0,7	-27%
Depreciaciones de propiedades, plantas y equipos	59,7	52,0	10%	9,6	5,1	90%	2,8	2,7	5%	72,1	59,8	21%
Honorarios directores y síndicos	0,0	0,0	0%	0,0	0,0	0%	1,0	0,8	25%	1,0	0,8	25%
Sanciones ENRE	58,9	63,2	-10%	6,3	5,6	13%	0,0	0,0	0%	65,1	68,8	-5%
Impuestos y tasas	0,0	0,0	0%	11,9	10,5	13%	2,3	2,2	6%	14,2	12,7	12%
Diversos	0,1	0,0	40%	0,0	0,0	-24%	0,8	0,3	136%	0,9	0,4	118%
Total	804,0	727,7	10%	234,6	181,1	30%	172,6	130,6	32%	1.211,2	1.039,4	17%

Ventas de Energía

La siguiente tabla muestra nuestras ventas de energía por categoría de cliente (en GWh) y su número de clientes:

En Gwh y %	Ventas de energía					Clientes		
	3° Trimestre 2015		3° Trimestre 2014		% Variación	Al	Al	% Variación
	Gwh	%	Gwh	%		30/09/2015	30/09/2014	
Residenciales	2.694	45,5%	2.501	45,0%	7,7%	2.459.128	2.435.001	1,0%
Comerciales pequeños	468	7,9%	411	7,4%	13,7%	323.602	315.485	2,6%
Comerciales medianos	460	7,8%	429	7,7%	7,1%	34.243	32.973	3,9%
Industriales	924	15,6%	869	15,6%	6,3%	6.659	6.497	2,5%
Sistema de peaje	1.049	17,7%	1.022	18,4%	2,7%	707	710	-0,4%
Otros								
Alumbrado público	191	3,2%	188	3,4%	1,4%	22	22	0,0%
Asentamientos y barrios carenciados	137	2,3%	136	2,4%	0,7%	407	400	1,8%
Total	5.922	100%	5.557	100%	6,6%	2.824.768	2.791.088	1,2%

Inversiones en Bienes de Capital

Las inversiones en bienes de capital de Edenor durante el tercer trimestre de 2015 totalizaron AR\$ 521,2 millones, en comparación con los AR\$ 395,2 millones del mismo período de 2014. Este aumento se debió principalmente al aumento de los costos e instalaciones esenciales para asegurar la correcta prestación del servicio.

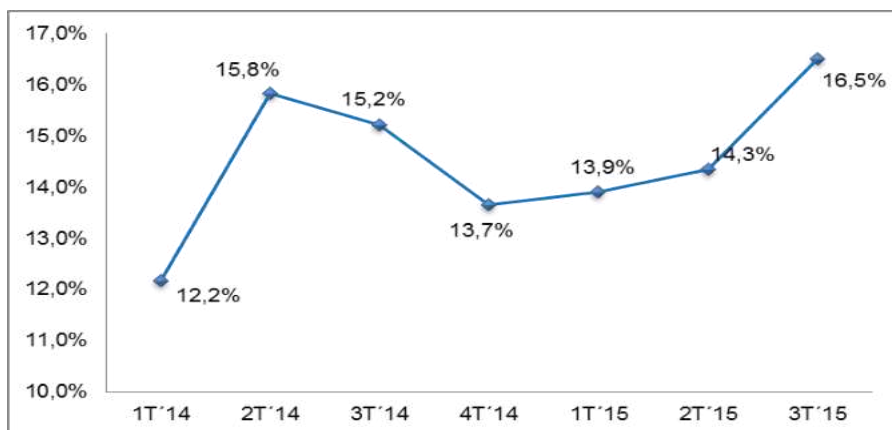
En el primer trimestre de 2015, la Compañía invirtió principalmente en lo siguiente:

- AR\$ 12,5 millones en nuevas conexiones
- AR\$ 355,1 millones en estructura de la red;
- AR\$ 72,9 millones en mantenimiento y mejoras de la red;
- AR\$ 0,6 millones en requisitos legales;
- AR\$ 19,5 millones en comunicaciones y telecontrol;
- AR\$ 60,6 millones en otros proyectos de inversión.

Para el período de nueve meses finalizado el 30 de septiembre de 2015, nuestras Inversiones en Bienes de Capital totalizan AR\$ 1.342,4 millones comparadas con AR\$ 1.039,0 millones en 2014, incluyendo costos de capital e intereses en propiedades, plantas y equipos.

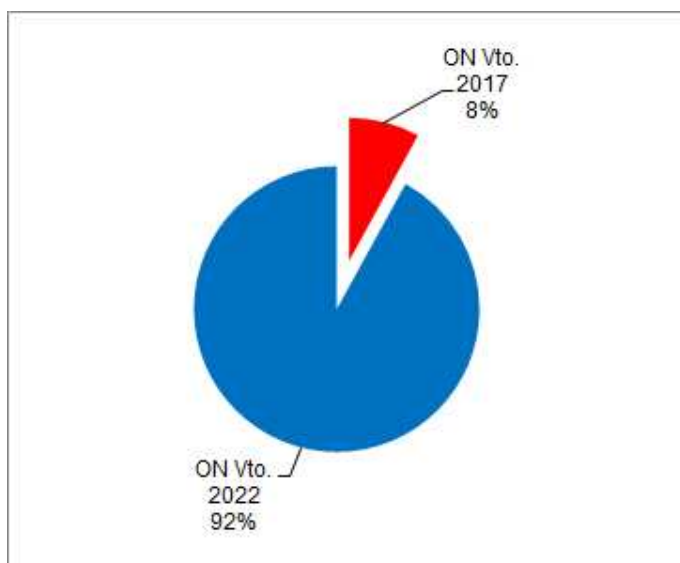
Pérdidas de Energía

Durante el tercer trimestre de 2015, las pérdidas de energía aumentaron a 16,5% en comparación con 15,2% para el mismo trimestre de 2014.



Endeudamiento

El capital pendiente de amortización de la deuda financiera denominada en dólares de la Compañía es de US\$ 191,2 millones, compuesto por US\$ 14,8 millones de capital de las Obligaciones Negociables Senior con vencimiento 2017 y US\$ 176,4 millones de capital de las Obligaciones Negociables Senior con vencimiento 2022.



Reseña sobre EDENOR

Empresa Distribuidora y Comercializadora Norte S.A. (Edenor) es la mayor distribuidora de electricidad de la Argentina en términos de cantidad de clientes y electricidad vendida (tanto en GWh como en pesos). A través de una concesión, Edenor distribuye electricidad en forma exclusiva en el noroeste del Gran Buenos Aires y en la zona norte de la Ciudad Autónoma de Buenos Aires, lo que comprende una población de aproximadamente 7 millones de habitantes en una superficie de 4.637 kilómetros cuadrados. En 2014, Edenor vendió 21.292 GWh de electricidad y compró 24.860 GWh de electricidad, registrando ingresos por servicios de aproximadamente AR\$ 3,6 mil millones y una pérdida neta de AR\$ 779,7 millones.

Este comunicado de prensa puede contener declaraciones sobre hechos futuros. Estas declaraciones no son hechos históricos y se basan en la visión actual de la dirección de la Compañía y estimaciones de circunstancias económicas futuras, condiciones de la industria, rendimiento y resultados financieros de la Compañía. Los términos “anticipa”, “cree”, “estima”, “espera”, “proyecta” y expresiones similares, según se refieran a la Compañía, tienen el objetivo de identificar declaraciones a futuro. Estas declaraciones reflejan los puntos de vista actuales de la dirección y se encuentran sujetas a una cantidad de riesgos e incertidumbres, incluyendo aquéllos identificados en los documentos presentados por la Compañía ante la Securities and Exchange Commission de los Estados Unidos. No existen garantías de que los hechos, tendencias o resultados esperados efectivamente ocurran. Las declaraciones se basan en muchos presupuestos y factores, incluyendo condiciones de mercado y económicas generales, condiciones de la industria y factores operativos. Algunos cambios en dichos presupuestos o factores podrían originar que los resultados reales difieran sustancialmente de las expectativas actuales.

Edenor S.A.
Avenida del Libertador 6363, Piso 4º
(C1428ARG) Buenos Aires, Argentina
Fax: 5411.4346.5358
investor@edenor.com
www.edenor.com

Información sobre conferencias telefónicas



Se llevará a cabo una conferencia telefónica para analizar los resultados trimestrales de Edenor el jueves 12 de Noviembre de 2015 a las 12.00 hs. de Buenos Aires / 10.00 hs. de Nueva York. Para los interesados en participar, comunicarse al + 1 (877) 317-6776 en los Estados Unidos o, fuera de los Estados Unidos, al +1 (412) 317-6776 o 0800-444-2930 en Argentina. Los participantes deberán utilizar la identificación para la conferencia Edenor y llamar cinco minutos antes de la hora de inicio fijada. También habrá una transmisión de audio en vivo de la conferencia en la página www.edenor.com en la sección de Relaciones con el Inversor.

Para otra información sobre la Compañía, sírvase ingresar a www.edenor.com; www.cnv.gob.ar.

**Estado de Situación Financiera Condensado Intermedio
al 30 de Septiembre de 2015 y Diciembre 2014.**

<i>En millones de Dólares y Pesos</i>	30.09.15	30.09.15	31.12.14
	US\$	AR\$	AR\$
ACTIVO			
Activo no corriente			
Propiedades, plantas y equipos	826,3	7.787,6	6.652,5
Inversiones a costo amortizado	4,5	42,8	-
Participación en negocios conjuntos	0,0	0,4	0,4
Activo por impuesto diferido	10,0	94,2	87,2
Otros créditos	27,3	257,6	249,2
Total del activo no corriente	868,2	8.182,7	6.989,3
Activo corriente			
Inventarios	10,4	97,7	74,0
Otros créditos	136,2	1.283,9	250,3
Créditos por ventas	105,8	997,2	882,9
Activos financieros a valor razonable con cambios en resultados	120,8	1.138,2	254,4
Instrumentos financieros derivados	0,0	0,1	-
Efectivo y equivalentes de efectivo	18,9	178,2	179,1
Total del activo corriente	392,1	3.695,2	1.640,8
TOTAL DEL ACTIVO	1.260,2	11.877,8	8.630,1

Los cuadros financieros han sido convertidos a dólares estadounidenses a un tipo de cambio de AR\$ 9,422 por dólar, el tipo de cambio vendedor al 30 de Septiembre de 2015, únicamente para conveniencia del lector.

**Estado de Situación Financiera Condensado Intermedio al 30 de
Septiembre de 2015 y Diciembre 2014. (continuación)**

<i>En millones de Dólares y Pesos</i>	30.09.15	30.09.15	31.12.14
	US\$	AR\$	AR\$
PATRIMONIO			
Capital social	95,2	897,0	897,0
Ajuste sobre capital social	42,2	397,7	397,7
Prima de emisión	0,4	3,5	3,5
Acciones propias en cartera	1,0	9,4	9,4
Ajuste acciones propias en cartera	1,1	10,3	10,3
Otros resultados integrales	(4,2)	(39,9)	(39,9)
Resultados acumulados	4,9	45,8	(893,1)
TOTAL DEL PATRIMONIO	140,5	1.323,9	385,0
PASIVO			
Pasivo no corriente			
Deudas comerciales	22,8	214,7	231,1
Otras deudas	245,9	2.317,4	1.644,6
Préstamos	187,6	1.767,8	1.598,4
Ingresos diferidos	14,2	133,8	109,1
Remuneraciones y cargas sociales a pagar	8,6	81,4	62,9
Planes de beneficios	19,3	181,9	150,4
Deudas fiscales	0,2	2,2	3,2
Provisiones	18,0	169,7	112,1
Total del pasivo no corriente	516,6	4.868,9	3.911,7
Pasivo Corriente			
Deudas comerciales	425,7	4.012,1	3.299,9
Otras deudas	10,7	100,9	187,1
Préstamos	8,6	81,1	34,0
Instrumentos financieros derivados	-	-	5,9
Ingresos diferidos	0,1	0,8	0,8
Remuneraciones y cargas sociales a pagar	70,4	663,1	610,6
Planes de beneficios	2,1	19,7	10,6
Deudas fiscales	79,4	748,0	160,5
Provisiones	6,3	59,5	24,1
Total del pasivo corriente	603,2	5.685,1	4.333,4
TOTAL DEL PASIVO	1.119,8	10.554,0	8.245,1
TOTAL DEL PASIVO Y DEL PATRIMONIO	1.260,2	11.877,8	8.630,1

Los cuadros financieros han sido convertidos a dólares estadounidenses a un tipo de cambio de AR\$ 9,422 por dólar, el tipo de cambio vendedor al 30 de Septiembre de 2015, únicamente para conveniencia del lector.

**Estado de Resultados Integrales Condensado Intermedio por el período de
nueve meses finalizado el 30 de Septiembre de 2015 y 2014**

<i>En millones de Dólares y Pesos</i>	30.09.2015	30.09.2015	30.09.2014
	US\$	AR\$	AR\$
Operaciones continuas			
Ingresos por servicios	308,9	2.911,2	2.748,2
Compras de energía	(164,2)	(1.547,9)	(1.413,3)
Subtotal	144,6	1.363,3	1.334,9
Gastos de transmisión y distribución	(247,3)	(2.331,1)	(2.042,7)
Resultado bruto	(102,7)	(967,8)	(707,8)
Gastos de comercialización	(63,8)	(601,0)	(461,0)
Gastos de administración	(50,8)	(479,1)	(327,9)
Otros egresos operativos, netos	(28,1)	(265,2)	(130,7)
Resultado operativo antes de reconocimiento de mayores costos y Res. SE 32/15	(245,4)	(2.313,1)	(1.627,3)
Reconocimiento de ingresos a cuenta de la RTI Res. SE 32/15	404,2	3.809,7	-
Reconocimiento por mayores costos Res. SE 250/13 y Notas subsiguientes	19,8	186,6	735,5
Resultado operativo	178,6	1.683,2	(891,8)
Ingresos financieros	6,2	58,2	164,5
Gastos financieros	(16,0)	(150,5)	(484,7)
Otros resultados financieros	(8,1)	(75,9)	(301,0)
Resultados financieros netos	(17,9)	(168,3)	(621,3)
Resultado antes de impuestos	160,7	1.514,9	(1.513,0)
Impuesto a las ganancias	(61,1)	(576,0)	69,3
Resultado del ejercicio por operaciones continuas	99,6	938,9	(1.443,7)
Resultado por acción básico y diluido			
Resultado por acción operaciones continuas	0,11	1,05	(1,61)

Los cuadros financieros han sido convertidos a dólares estadounidenses a un tipo de cambio de AR\$ 9,422 por dólar, el tipo de cambio vendedor al 30 de Septiembre de 2015, únicamente para conveniencia del lector.

**Estado de Flujos de Efectivo por los ejercicios finalizados
el 30 de Septiembre de 2015 y 2014**

<i>En millones de Dólares y Pesos</i>	30.09.2015	30.09.2015	30.09.2014
	US\$	AR\$	AR\$
Flujo de efectivo de las actividades operativas			
Resultado del período	99,6	938,9	(1.443,7)
Ajustes para arribar al flujo neto de efectivo provenientes de las actividades operativas:			
Depreciación de propiedades, plantas y equipos	21,7	204,1	173,5
Baja de propiedades, plantas y equipos	0,3	3,2	0,6
Intereses devengados netos	8,1	76,7	312,5
Diferencia de cambio	18,1	170,1	404,3
Impuesto a las ganancias	61,1	576,0	(69,3)
(Disminución) Aumento de provisión para desvalorización de créditos por ventas y otros créditos, neta de recupero	2,4	22,8	11,3
Resultado por medición a valor actual de créditos	(0,3)	(3,2)	(4,5)
Aumento de provisión para contingencias	12,3	115,7	59,3
Otros egresos FOCED	4,5	42,6	-
Cambios en el valor razonable de activos financieros	(9,9)	(93,2)	(51,7)
Devengamiento de planes de beneficios	6,8	63,7	27,1
Reconocimiento por mayores costos Res. SE 250/13 y Notas subsiguientes	(19,8)	(186,6)	(735,5)
Reconocimiento de ingresos a cuenta de la RTI Res. SE 32/15	(47,5)	(447,4)	-
Resultado neto por recompra Obligaciones Negociables	-	-	(44,4)
Ingresos por contribuciones no sujetas a devolución	(0,1)	(0,6)	-
Cambios en activos y pasivos operativos:			
Aumento de créditos por ventas	(9,4)	(88,4)	(74,2)
Aumento de otros créditos	(109,6)	(1.032,8)	(146,9)
Aumento de inventarios	(2,5)	(23,7)	(34,9)
Aumento de ingresos diferidos	2,7	25,3	63,4
Aumento (Disminución) de deudas comerciales	66,8	629,9	(346,1)
Aumento de remuneraciones y cargas sociales a pagar	7,5	71,0	107,3
Disminución de planes de beneficios	(2,4)	(23,1)	(9,4)
(Disminución) de deudas fiscales	0,1	0,9	(21,9)
Aumento de instrumentos financieros derivados	1,3	11,9	296,1
Aumento de otras deudas	2,7	25,6	352,2
Fondos obtenidos del programa de uso racional de la energía eléctrica (PUREE) (Res. SE N° 1037/07)	(2,4)	(22,7)	(27,4)
Subtotal antes de variación de deudas con CAMMESA	112,1	1.056,9	(1.202,3)
Aumento de deuda comercial y mutuos con CAMMESA	98,2	925,5	2.297,5
Flujo neto de efectivo generado por las actividades operativas	210,3	1.982,3	1.095,1

Los cuadros financieros han sido convertidos a dólares estadounidenses a un tipo de cambio de AR\$ 9,422 por dólar, el tipo de cambio vendedor al 30 de Septiembre de 2015, únicamente para conveniencia del lector.

**Estado de Flujos de Efectivo por los ejercicios finalizados
el 30 de Septiembre de 2015 y 2014 (continuación)**

En millones de Dólares y Pesos	30.09.2015	30.09.2015	30.09.2014
	US\$	AR\$	AR\$
Flujo de efectivo de las actividades de inversión			
Incorporación propiedades, plantas y equipos y activos intangibles por adquisición de sociedades			
Pago por adquisiciones de propiedades, plantas y equipos	(112,6)	(1.061,5)	(1.031,8)
Pago neto por compra de activos financieros a valor razonable	(89,1)	(839,4)	(130,1)
Cobro de crédito por venta subsidiarias - SIESA	0,5	4,3	3,0
Flujo neto de efectivo utilizado en las actividades de inversión	(201,2)	(1.896,6)	(1.158,9)
Flujo de efectivo de las actividades de financiación			
Pago de préstamos, capital	-	-	(0,4)
Pago de préstamos, interés	(8,9)	(83,5)	(75,3)
Flujo neto de efectivo utilizado en las actividades de financiación	(8,9)	(83,5)	(75,7)
Disminución neta del efectivo y equivalentes de efectivo	0,2	2,3	(139,5)
Efectivo y equivalentes de efectivo al inicio del ejercicio	19,0	179,1	243,5
Diferencia de cambio del efectivo y equivalentes de efectivo	(0,3)	(3,2)	0,5
Disminución neta del efectivo y equivalentes de efectivo	0,2	2,3	(139,5)
Efectivo y equivalentes de efectivo al cierre del período	18,9	178,2	104,5

Los cuadros financieros han sido convertidos a dólares estadounidenses a un tipo de cambio de AR\$ 9,422 por dólar, el tipo de cambio vendedor al 30 de Septiembre de 2015, únicamente para conveniencia del lector.

**Estado de Flujos de Efectivo por los ejercicios finalizados
el 30 de Septiembre de 2015 y 2014 (continuación)**

	30.09.2015	30.09.2015	30.09.2014
	US\$	ARS	ARS
Información complementaria			
Actividades de inversión y financiación que no generan flujo de efectivo			
Costos financieros capitalizados en propiedades, plantas y equipos	(20,4)	(192,2)	(7,2)
Adquisiciones de propiedades, planta y equipo a través de un aumento de deudas comerciales	(9,4)	(88,8)	-
Aumento (Disminución) por ajuste de compensación del pasivo correspondiente a PUREE con créditos (Res. SE 250/13, Notas subsiguientes y Res. SE 32/15)	1,1	10,6	(168,4)
Aumento (Disminución) por compensación del pasivo correspondiente a CAMMESA con créditos (Res. SE 250/13, Notas subsiguientes y Res. SE 32/15)	16,8	158,1	(1.038,0)
Disminución por compensación del pasivo por mayores costos salariales con CAMMESA con créditos (Res. SE 32/15)	(47,5)	(447,4)	-
Disminución de activos financieros a valor razonable por recompra de Obligaciones Negociables	-	-	91,6

Los cuadros financieros han sido convertidos a dólares estadounidenses a un tipo de cambio de AR\$ 9,422 por dólar, el tipo de cambio vendedor al 30 de Septiembre de 2015, únicamente para conveniencia del lector.