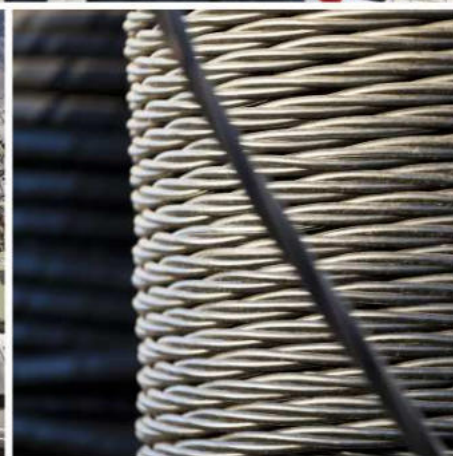
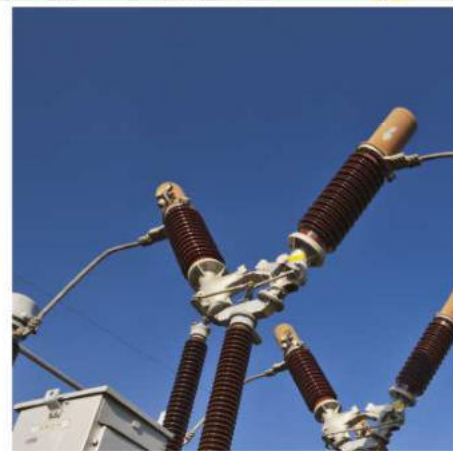




Segundo Trimestre
2016





Edenor anuncia los resultados del segundo trimestre de 2016

Información de la acción:

NYSE ADR

Relación: 20 acciones Clase B = 1 ADR
Bolsa de Comercio de Buenos Aires

Contactos de relaciones con el inversor:

Leandro Montero

Director de Finanzas y Control

Verónica Gysin

Gerente de Planeamiento y Mercado de Capitales

Tel: +54 (11) 4346 -5231

Buenos Aires, Argentina, 12 de Agosto de 2016.- Empresa Distribuidora y Comercializadora Norte S.A. (NYSE: EDN; Bolsa de Comercio de Buenos Aires: EDN) ("EDENOR" o "la Compañía" o "la Sociedad"), la mayor distribuidora de electricidad de Argentina, en el día de la fecha ha informado los resultados de sus operaciones correspondientes al segundo trimestre de 2016. Todas las cifras están indicadas en pesos argentinos y la información ha sido preparada de conformidad con las Normas Internacionales de Información Financiera ("NIIF"). Únicamente para conveniencia del lector, los montos en pesos correspondientes al ejercicio finalizado el 30 de Junio de 2016 han sido convertidos a dólares estadounidenses al tipo de cambio vendedor de AR\$ 15,04 por dólar estadounidense cotizado por el Banco de la Nación Argentina.

HECHOS RELEVANTES

Medidas Cautelares emitidas contra la nueva Estructura Tarifaria

En Junio 2016 la compañía recibió medidas cautelares emitidas por los Juzgados de los Departamentos de La Matanza, Escobar y Pilar, estableciendo una suspensión de tres meses de los incrementos tarifarios sancionados bajo las Resoluciones Número 6/2016 y 7/2016 del Ministerio de Energía y Minería, y la Resolución Número 1 del ENRE. Las mencionadas suspensiones tienen efecto retroactivo a Febrero 2016, por lo cual los clientes recibirán créditos en las facturas posteriores por los pagos realizados conforme al aumento tarifario entre Febrero y Junio 2016. El impacto de estas medidas fue una caída en el resultado bruto de AR\$ 618 millones.

El 15 de Julio del presente año el Tribunal Federal de Apelaciones de La Plata emitió una nueva cautelar que extendió el alcance de la suspensión a todo el ámbito geográfico de la provincia de Buenos Aires. Estas medidas afectan el 80 % de nuestros clientes a partir de esa fecha, sin efecto retroactivo en el primer semestre de 2016.

Resultados operativos del segundo trimestre de 2016

En millones de pesos	2°T 2016	2°T 2015	% Variación
Ingresos por servicios	2.717,0	899,4	202%
Compras de energía	(1.452,4)	(477,1)	204%
Resultado operativo	(1.451,9)	215,1	(775%)
Resultado neto	(1.060,4)	254,9	(516%)

Los Ingresos por servicios aumentaron un 202,1% a AR\$ \$ 2.717,0 millones en el segundo trimestre de 2016, en comparación con los AR\$ 899,4 millones del segundo trimestre de 2015, debido principalmente al aumento de tarifa obtenido desde el 1ro de Febrero 2016 a través de la Resolución Número 1/2016 del ENRE. Este aumento fue parcialmente compensado por un impacto negativo en las ventas de AR\$ 1.150,0 millones en Junio, resultando de las medidas cautelares sancionadas por las diferentes cortes de las municipalidades de La Matanza, Pilar y Escobar, suspendiendo la Resolución mencionada precedentemente.

El volumen de ventas de energía aumentó un 4,5% a 5.719 GWh en el segundo trimestre de 2016 de 5,475 GWh en el segundo trimestre del 2015, básicamente debido a un aumento del 11,7% en los clientes residenciales, parcialmente compensado por una disminución del 5,5% en peaje.

Las compras de energía aumentaron 204.4% a AR\$ 1.452,4 millones en el segundo trimestre de 2016, en comparación con los AR\$ 477,1 millones en el mismo periodo en el 2015, debido principalmente a un incremento en el precio promedio de compra de aproximadamente 282%, desde el 1ro de Febrero de 2016. Este incremento se vio parcialmente compensado por una reducción de AR\$ 553,2 millones debido a un efecto retroactivo en las compras por las medidas cautelares mencionadas a priori.

El resultado neto operativo disminuyó en AR\$ 1.667,0 millones, totalizando una pérdida de AR\$ 1.451,9 millones en el segundo trimestre de 2016, comparado con una ganancia de AR\$ 215,1 millones en el mismo período de 2015. Este resultado negativo se debió al aumento del 118,3% de los gastos operativos, principalmente ocasionados por el incremento de las multas y sanciones devengadas de AR\$ 972,9 millones principalmente causado por los cambios en las estimaciones incorporadas por la Nota Número 120.151 del ENRE, a un aumento del 29,2% en salarios y una reducción en los montos obtenidos mediante la Resolución SE Número 32/2015 que se suponían debían ser compensados por la nueva estructura tarifaria sancionada por la Resolución Número 1/2016 del ENRE.

El resultado neto muestra una caída de AR\$ 1.315,3 millones, totalizando una pérdida de AR\$ 1.060,4 millones en el segundo trimestre de 2016 en comparación con una ganancia de AR\$ 254,9 millones para el mismo período de 2015, debido principalmente a los resultados operativos explicados anteriormente y a una disminución de AR\$ 469,3 en los resultados financieros debido principalmente a mayores gastos financieros AR\$ 562,9 millones – principalmente intereses comerciales-. Todas estas disminuciones fueron parcialmente compensadas por un mayor resultado positivo en el impuesto a las ganancias por un monto de AR\$ 821,1 millones.

EBITDA ajustado

El EBITDA ajustado ha disminuido a una pérdida de AR\$ 1.315,8 millones en el segundo trimestre de 2016, en comparación con una ganancia de AR\$ 295,6 millones para el mismo período de 2015.

En millones de Pesos	2°T 2016	2°T 2015
Resultado neto operativo antes de la Resolución 32/15	(1.448,0)	(839,6)
Depreciación de propiedades, plantas y equipos	85,2	68,0
EBITDA	(1.362,8)	(771,6)
Resolución 32/15 (1)	-	1.054,8
Intereses comerciales	47,0	12,5
EBITDA ajustado	(1.315,8)	295,6

(1) Incluye ingresos adicionales por esta resolución y por los fondos provenientes del PUREE.

Gastos Operativos

La siguiente tabla muestra los principales gastos de transmisión y distribución, de comercialización y de administración:

En millones de Pesos y %	Transmisión y Distribución			Comercialización			Administración			Total Gastos		
	2° Trimestre		% Variación	2° Trimestre		% Variación	2° Trimestre		% Variación	2° Trimestre		% Variación
	2016	2015		2016	2015		2016	2015		2016	2015	
Remuneraciones y cargas sociales	(623,6)	(496,9)	30%	(104,9)	(73,9)	42%	(117,3)	(84,0)	40%	(845,9)	(654,8)	29%
Planes de pensión	(15,2)	(16,2)	(10%)	(2,6)	(2,4)	8%	(2,9)	(2,7)	8%	(20,6)	(21,2)	(3%)
Gastos de comunicaciones	(6,8)	(3,2)	110%	(35,3)	(16,6)	113%	(3,5)	(0,8)	331%	(45,6)	(20,6)	121%
Previsión para desvalorización de créditos por ventas y otros créditos	0,0	0,0	0%	(33,9)	4,0	(939%)	0,0	0,0	0%	(33,9)	4,0	(939%)
Consumo de materiales	(71,3)	(43,2)	70%	0,0	0,0	0%	(5,9)	(2,9)	107%	(77,2)	(46,1)	68%
Alquileres y seguros	(0,1)	(0,1)	(10%)	0,0	0,0	0%	(22,8)	(15,4)	49%	(23,0)	(15,5)	48%
Servicio de vigilancia	(32,3)	(9,3)	250%	(0,3)	(0,4)	(18%)	6,0	(4,2)	(243%)	(26,7)	(13,9)	91%
Honorarios y retribuciones por servicios	(108,5)	(124,5)	(10%)	(122,8)	(84,1)	46%	(109,5)	(48,3)	127%	(340,8)	(256,9)	33%
Relaciones públicas y marketing	0,0	0,0	0%	0,0	0,0	0%	(4,3)	(2,4)	76%	(4,3)	(2,4)	76%
Publicidad y auspicios	0,0	0,0	0%	0,0	0,0	0%	(2,2)	(1,3)	76%	(2,2)	(1,3)	76%
Reembolsos al personal	(0,3)	(0,4)	(30%)	(0,1)	(0,1)	(8%)	(0,2)	(0,2)	(18%)	(0,5)	(0,7)	(22%)
Depreciaciones de propiedades, plantas y equipos	(69,0)	(57,7)	20%	(12,3)	(7,4)	66%	(4,0)	(2,8)	40%	(85,2)	(68,0)	25%
Honorarios directores y síndicos	0,0	0,0	0%	0,0	0,0	0%	(1,6)	(1,0)	62%	(1,6)	(1,0)	62%
Sanciones ENRE	(918,0)	(70,8)	1200%	(128,4)	(2,7)	4604%	0,0	0,0	0%	(1.046,4)	(73,5)	1323%
Impuestos y tasas	0,0	0,0	0%	(32,6)	(11,6)	180%	(3,7)	(2,6)	43%	(36,3)	(14,2)	156%
Diversos	(0,0)	(0,1)	(70%)	(0,0)	(0,0)	47%	(1,1)	(1,0)	6%	(1,2)	(1,2)	1%
Total	(1.845,1)	(822,5)	124%	(473,2)	(195,2)	142%	(273,0)	(169,6)	61%	(2.591,3)	(1.187,2)	118%

Ventas de Energía

La siguiente tabla muestra nuestras ventas de energía por categoría de cliente (en GWh) y su número de clientes:

En Gwh y %	Ventas de energía					Clientes		
	2° Trimestre 2016		2° Trimestre 2015		% Variación	Al 30/06/2016	Al 30/06/2015	% Variación
	Gwh	%	Gwh	%				
Residenciales	2.593	45,3%	2.322	42,4%	11,7%	2.480.236	2.450.863	1,2%
Comerciales pequeños	461	8,1%	456	8,3%	1,1%	325.268	320.390	1,5%
Comerciales medianos	444	7,8%	448	8,2%	(0,8%)	34.701	33.976	2,1%
Industriales	895	15,6%	900	16,4%	(0,5%)	6.778	6.627	2,3%
Sistema de peaje	990	17,3%	1.047	19,1%	(5,5%)	714	710	0,6%
Otros								
Alumbrado público	195	3,4%	194	3,5%	0,9%	21	22	(4,5%)
Asentamientos y barrios carenciados	141	2,5%	109	2,0%	29,7%	402	404	(0,5%)
Total	5.719	100%	5.475	100%	4,5%	2.848.120	2.812.992	1,2%

Inversiones en Bienes de Capital

Las inversiones en Bienes de Capital de Edenor durante el segundo trimestre de 2016 totalizaron AR\$ 711,3 millones, en comparación con los AR\$ 486,9 millones del mismo período de 2015. Este aumento se debió principalmente al aumento de los costos e instalaciones esenciales para asegurar la correcta prestación del servicio.

En el segundo trimestre de 2016, la Compañía invirtió principalmente en lo siguiente:

- AR\$ 18,6 millones en nuevas conexiones
- AR\$ 518,2 millones en estructura de la red;
- AR\$ 107,8 millones en mantenimiento y mejoras de la red;
- AR\$ 1,0 millones en requisitos legales;
- AR\$ 39,5 millones en comunicaciones y telecontrol;
- AR\$ 26,0 millones en otros proyectos de inversión.

Para el período de seis meses finalizado el 30 de Junio de 2016, nuestras Inversiones en Bienes de Capital totalizan AR\$ 1.340,0 millones comparadas con AR\$ 821,2 millones en 2015, incluyendo costos de capital e intereses en propiedades, plantas y equipos.

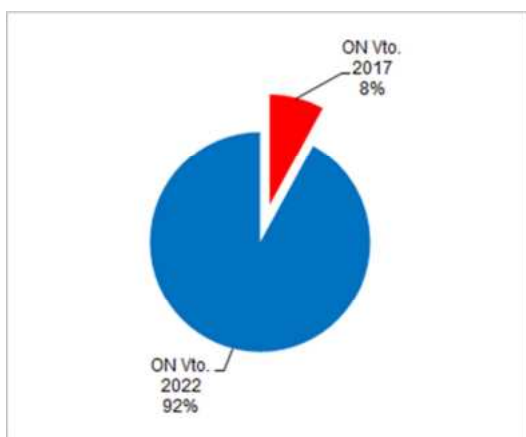
Pérdidas de Energía

En el segundo trimestre de 2016, las pérdidas de energía aumentaron a 18,2% en comparación con 14,4% en el mismo trimestre de 2015.



Endeudamiento

Al 30 de Junio de 2016, el capital pendiente de amortización de la deuda financiera denominada en dólares de la Compañía es de US\$ 191,2 millones, compuesto por US\$ 14,8 millones de capital de las Obligaciones Negociables Senior con vencimiento 2017 y US\$ 176,4 millones de capital de las Obligaciones Negociables Senior con vencimiento 2022.



El 12 de Julio de 2016 la Compañía rescató el 100% de sus Obligaciones Negociables con vencimiento en 2017 por un monto total de US\$ 15,1 millones, constituidos por US\$ 14,8 de capital y US\$ 0,4 millones correspondientes a intereses devengados.

Reseña sobre EDENOR

Empresa Distribuidora y Comercializadora Norte S.A. (Edenor) es la mayor distribuidora de electricidad de la Argentina en términos de cantidad de clientes y electricidad vendida (tanto en GWh como en pesos). A través de una concesión, Edenor distribuye electricidad en forma exclusiva en el noroeste del Gran Buenos Aires y en la zona norte de la Ciudad Autónoma de Buenos Aires, lo que comprende una población de aproximadamente 7,5 millones de habitantes en una superficie de 4.637 kilómetros cuadrados. En 2015, Edenor vendió 22.380 GWh de electricidad y compró 22.127 GWh de electricidad, registrando ingresos por servicios de aproximadamente AR\$ 3,8 mil millones e ingresos netos por AR\$ 1.142,4 millones.

Este comunicado de prensa puede contener declaraciones sobre hechos futuros. Estas declaraciones no son hechos históricos y se basan en la visión actual de la dirección de la Compañía y estimaciones de circunstancias económicas futuras, condiciones de la industria, rendimiento y resultados financieros de la Compañía. Los términos “anticipa”, “cree”, “estima”, “espera”, “proyecta” y expresiones similares, según se refieran a la Compañía, tienen el objetivo de identificar declaraciones a futuro. Estas declaraciones reflejan los puntos de vista actuales de la dirección y se encuentran sujetas a una cantidad de riesgos e incertidumbres, incluyendo aquéllos identificados en los documentos presentados por la Compañía ante la Securities and Exchange Commission de los Estados Unidos. No existen garantías de que los hechos, tendencias o resultados esperados efectivamente ocurran. Las declaraciones se basan en muchos presupuestos y factores, incluyendo condiciones de mercado y económicas generales, condiciones de la industria y factores operativos. Algunos cambios en dichos presupuestos o factores podrían originar que los resultados reales difieran sustancialmente de las expectativas actuales.

Edenor S.A.
Avenida del Libertador 6363, Piso 4º
(C1428ARG) Buenos Aires, Argentina
Fax: 5411.4346.5358
investor@edenor.com
www.edenor.com

Información sobre conferencias telefónicas



Se llevará a cabo una conferencia telefónica para analizar los resultados trimestrales de Edenor el viernes 12 de Agosto de 2016 a las 11.00 hs. de Buenos Aires / 10.00 hs. de Nueva York. Para los interesados en participar, comunicarse al +1 (844) 854-4411 en los Estados Unidos o, fuera de los Estados Unidos, al +1 (412) 317-5481 o 0800-444-2930 en Argentina. Los participantes deberán utilizar la identificación para la conferencia Edenor y llamar cinco minutos antes de la hora de inicio fijada. También habrá una transmisión de audio en vivo de la conferencia en la página www.edenor.com en la sección de Relaciones con el Inversor.

Para obtener mayor información sobre la Compañía por favor ingrese a: www.edenor.com; www.cnv.gob.ar

**Estado de Situación Financiera Condensado Intermedio
al 30 de Junio de 2016 y 31 de Diciembre 2015.**

<i>En millones de Dólares y Pesos</i>	30.06.2016	30.06.2016	31.12.2015
	US\$	AR\$	AR\$
ACTIVO			
ACTIVO NO CORRIENTE			
Propiedades, plantas y equipos	666,8	10.028,2	8.885,8
Participación en negocios conjuntos	0,0	0,5	0,4
Activo por impuesto diferido	49,3	741,1	50,0
Otros créditos	8,4	126,5	153,8
Activos financieros a costo amortizado	3,0	44,6	-
Activos financieros a valor razonable con cambios en resultados	-	-	23,6
TOTAL DEL ACTIVO NO CORRIENTE	727,5	10.940,9	9.113,6
ACTIVO CORRIENTE			
Inventarios	8,3	124,8	134,9
Otros créditos	12,2	183,8	1.079,9
Créditos por ventas	104,7	1.574,3	963,0
Activos financieros a valor razonable con cambios en resultados	137,0	2.060,4	1.560,4
Activos financieros a costo amortizado	0,1	2,2	-
Instrumentos financieros derivados	0,0	0,4	0,2
Efectivo y equivalentes de efectivo	20,8	312,2	129,0
TOTAL DEL ACTIVO CORRIENTE	283,1	4.258,2	3.867,3
TOTAL DEL ACTIVO	1.010,6	15.199,1	12.980,9

Los cuadros financieros han sido convertidos a dólares estadounidenses a un tipo de cambio de AR\$ 15,04 por dólar, el tipo de cambio vendedor al 30 de Junio de 2016, únicamente para conveniencia del lector.

**Estado de Situación Financiera Condensado Intermedio
al 30 de Junio de 2016 y 31 de Diciembre 2015.**

<i>En millones de Dólares y Pesos</i>	30.06.2016	30.06.2016	31.12.2015
	US\$	AR\$	AR\$
PATRIMONIO			
Capital social	59,6	897,0	897,0
Ajuste sobre capital social	26,4	397,7	397,7
Prima de emisión	0,2	3,5	3,5
Acciones propias en cartera	0,6	9,4	9,4
Ajuste acciones propias en cartera	0,7	10,3	10,3
Reserva legal	4,9	73,3	-
Reserva facultativa	11,7	176,1	-
Otros resultados integrales	(2,8)	(42,3)	(42,3)
Resultados acumulados	(78,8)	(1.185,5)	249,3
TOTAL DEL PATRIMONIO	22,6	339,6	1.525,1
PASIVO			
PASIVO NO CORRIENTE			
Deudas comerciales	15,3	230,1	225,0
Otras deudas	270,8	4.073,0	2.391,9
Préstamos	174,1	2.617,7	2.461,0
Ingresos diferidos	11,5	172,5	153,8
Remuneraciones y cargas sociales a pagar	6,0	89,9	80,0
Planes de beneficios	16,0	241,1	204,4
Deudas fiscales	0,1	1,3	1,9
Previsiones	20,4	307,3	259,6
TOTAL DEL PASIVO NO CORRIENTE	514,2	7.732,9	5.777,6
PASIVO CORRIENTE			
Deudas comerciales	354,4	5.329,9	4.475,4
Otras deudas	10,2	153,0	151,7
Préstamos	18,5	278,3	48,8
Ingresos diferidos	0,1	0,8	0,8
Remuneraciones y cargas sociales a pagar	43,3	651,5	733,1
Planes de beneficios	1,9	28,3	28,3
Impuesto a las ganancias a pagar, neto	-	-	16,3
Deudas fiscales	38,8	583,8	153,4
Previsiones	6,7	101,1	70,5
TOTAL DEL PASIVO CORRIENTE	473,8	7.126,6	5.678,3
TOTAL DEL PASIVO	988,0	14.859,5	11.455,9
TOTAL DEL PASIVO Y DEL PATRIMONIO	1.010,6	15.199,1	12.980,9

Los cuadros financieros han sido convertidos a dólares estadounidenses a un tipo de cambio de AR\$ 15,04 por dólar, el tipo de cambio vendedor al 30 de Junio de 2016, únicamente para conveniencia del lector.

**Estado de Resultados Integrales Condensado Intermedio por el período de
seis meses finalizado el 30 de Junio de 2016 y 2015**

En millones de Dólares y Pesos	31.03.2016	31.03.2016	31.03.2015
	US\$	AR\$	AR\$
Operaciones continuas			
Ingresos por servicios	379,5	5.707,1	1.868,0
Compras de energía	(184,2)	(2.769,7)	(1.000,1)
Subtotal	195,3	2.937,5	867,9
Gastos de transmisión y distribución	(210,8)	(3.169,9)	(1.527,1)
Resultado bruto	(15,5)	(232,5)	(659,1)
Gastos de comercialización	(50,6)	(761,2)	(366,4)
Gastos de administración	(33,4)	(501,7)	(306,5)
Otros egresos operativos, netos	(15,1)	(226,9)	(112,1)
Resultado operativo antes de reconocimiento de mayores costos	(114,5)	(1.722,3)	(1.444,1)
Reconocimiento de ingresos a cuenta de la RTI Res. SE 32/15	28,4	427,1	2.388,7
Reconocimiento por mayores costos Res. SE 250/13 y Notas subsiguientes	5,4	81,5	186,6
Resultado operativo	(80,7)	(1.213,6)	1.131,1
Ingresos financieros	5,8	87,3	37,6
Gastos financieros	(45,8)	(688,3)	37,9
Otros resultados financieros	(5,1)	(76,9)	(26,5)
Resultados financieros netos	(45,1)	(677,9)	49,0
Resultado antes de impuestos	(125,8)	(1.891,6)	1.180,1
	-	-	-
Impuesto a las ganancias	46,9	706,1	(455,4)
Resultado del ejercicio por operaciones continuas	(78,8)	(1.185,5)	724,7
	-	-	-
Resultado por acción básico y diluido	-	-	-
Resultado por acción operaciones continuas	(0,09)	(1,32)	0,81

Los cuadros financieros han sido convertidos a dólares estadounidenses a un tipo de cambio de AR\$ 15,04 por dólar, el tipo de cambio vendedor al 30 de Junio de 2016, únicamente para conveniencia del lector.

**Estado de Flujos de Efectivo por el periodo de seis meses
finalizado el 30 de Junio de 2016 y 2015**

En millones de Dólares y Pesos	30.06.2016	30.06.2016	30.06.2015
	US\$	AR\$	AR\$
Flujo de efectivo de las actividades operativas			
Resultado del ejercicio	(78,8)	(1.185,5)	724,7
Ajustes para arribar al flujo neto de efectivo provenientes de las actividades operativas:	-	-	-
Depreciación de propiedades, plantas y equipos	11,1	167,1	132,0
Baja de propiedades, plantas y equipos	2,0	30,5	1,3
Intereses devengados netos	39,8	599,0	(89,6)
Diferencia de cambio	22,2	333,6	105,9
Impuesto a las ganancias	(46,9)	(706,1)	455,4
Aumento de previsión para desvalorización de créditos por ventas y otros créditos, neta de recupero	3,0	44,6	(7,0)
Resultado por medición a valor actual de créditos	(0,2)	(3,0)	(5,2)
Aumento de previsión para contingencias	6,7	101,2	37,3
Otros egresos FOCED	1,0	14,7	25,9
Cambios en el valor razonable de activos financieros	(17,5)	(263,9)	(78,3)
Devengamiento de planes de beneficios	2,7	41,3	42,5
Reconocimiento por mayores costos Res. SE 250/13 y Notas subsiguientes	(5,4)	(81,5)	(186,6)
Reconocimiento de ingresos a cuenta de la RTI Res. SE 32/15	-	-	(447,4)
Ingresos por contribuciones no sujetas a devolución	(0,0)	(0,4)	(0,4)
Cambios en activos y pasivos operativos:	-	-	-
Aumento de créditos por ventas	(37,8)	(569,2)	(21,3)
Disminución de otros créditos	66,1	994,7	99,8
Disminución (Aumento) de inventarios	0,7	10,0	(10,9)
Aumento de ingresos diferidos	1,3	19,1	18,3
(Disminución) Aumento de deudas comerciales	14,2	214,0	545,3
(Disminución) Aumento de remuneraciones y cargas sociales a pagar	(4,8)	(71,8)	14,0
Disminución de planes de beneficios	(0,3)	(4,6)	(13,0)
Aumento (Disminución) de deudas fiscales	28,3	426,3	(7,7)
Aumento (Disminución) de otras deudas	99,2	1.491,4	(26,6)
Fondos obtenidos del programa de uso racional de la energía eléctrica (PUREE) (Res. SE N° 1037/07)	-	-	25,6
Utilización de provisiones	(1,5)	(22,8)	(12,2)
Flujo neto de efectivo generado por las actividades operativas	105,0	1.578,6	1.321,8

Los cuadros financieros han sido convertidos a dólares estadounidenses a un tipo de cambio de AR\$ 15,04 por dólar, el tipo de cambio vendedor al 30 de Junio de 2016, únicamente para conveniencia del lector.

**Estado de Flujos de Efectivo para el periodo de seis meses finalizado
el 30 de Junio de 2016 y 2015 (continuación)**

En millones de Dólares y Pesos	30.06.2016	30.06.2016	30.06.2015
	US\$	AR\$	AR\$
Flujo de efectivo de las actividades de inversión			
Incorporación propiedades, plantas y equipos	(70,7)	(1.063,5)	(630,0)
(Pago) Cobro neto por compra / venta de activos financieros a valor razonable	(14,3)	(214,9)	(849,7)
Cobro de crédito por venta subsidiarias - SIESA	0,6	8,3	4,3
	(84,4)	(1.270,1)	(1.475,5)
Flujo de efectivo de las actividades de financiación			
Pago de préstamos, interés	(9,1)	(136,1)	(83,5)
Cobros del mutuo salarios	-	-	166,8
Recompra Obligaciones Negociables	(0,3)	(4,9)	-
Flujo neto de efectivo utilizado en las actividades de financiación	(9,4)	(141,0)	83,3
	-	-	-
(Disminución) / Incremento neto del efectivo y equivalentes de efectivo	11,1	167,6	(70,4)
Efectivo y equivalentes de efectivo al inicio del ejercicio	8,6	129,0	179,1
Diferencia de cambio del efectivo y equivalentes de efectivo	1,0	15,7	(1,6)
(Disminución) / Incremento neto del efectivo y equivalentes de efectivo	11,1	167,6	(70,4)
Efectivo y equivalentes de efectivo al cierre del período	20,8	312,2	107,1

Los cuadros financieros han sido convertidos a dólares estadounidenses a un tipo de cambio de AR\$ 15,04 por dólar, el tipo de cambio vendedor al 30 de Junio de 2016, únicamente para conveniencia del lector.

**Estado de Flujos de Efectivo para el periodo de seis meses finalizado
el 30 de Junio de 2016 y 2015 (continuación)**

En millones de Dólares y Pesos	30.06.2016 US\$	30.06.2016 AR\$	30.06.2015 AR\$
Información complementaria			
Actividades operativas, de inversión y financiación que no generan flujo de efectivo			
Costos financieros capitalizados en propiedades, plantas y equipos	(8,8)	(133,0)	(118,6)
Adquisiciones de propiedades, planta y equipo a través de un aumento de deudas comerciales	(9,5)	(143,6)	(72,6)
Aumento (Disminución) por ajuste de compensación del pasivo correspondiente a PUREE con créditos (Res. SE 250/13, Notas subsiguientes y Res. SE 32/15)	-	-	10,6
Aumento (Disminución) por compensación del pasivo correspondiente a CAMMESA con créditos (Res. SE 250/13, Notas subsiguientes y Res. SE 32/15)	-	-	158,1
Disminución por compensación del pasivo por mayores costos salariales con CAMMESA con créditos (Res. SE 32/15)			(447,4)
Cobros recibidos de CAMMESA a través del FOCED			631,6

Los cuadros financieros han sido convertidos a dólares estadounidenses a un tipo de cambio de AR\$ 15,04 por dólar, el tipo de cambio vendedor al 30 de Junio de 2016, únicamente para conveniencia del lector.